

---

Physical education in special schools and kindergartens in Israel: Available and desirable situation / החינוך הגופני במוסדות של החינוך המיוחד: המצב המצוי לעומת המצב הרצוי

Author(s): חלי שושני, יושעיהו הוצלר, Y. Hutzler and R. Shoshani

Source: *Movement: Journal of Physical Education & Sport Sciences* / כתב-עת: בתנועה: כתב-עת / מאי, 1995, Vol. ג&rm;, No. 1 (אייר, 1995, תשנ"ה / מאי, 1995, תשנ"ה), pp. 101-122

Published by: Academic College at Wingate

Stable URL: <https://www.jstor.org/stable/23633129>

---

JSTOR is a not-for-profit service that helps scholars, researchers, and students discover, use, and build upon a wide range of content in a trusted digital archive. We use information technology and tools to increase productivity and facilitate new forms of scholarship. For more information about JSTOR, please contact [support@jstor.org](mailto:support@jstor.org).

Your use of the JSTOR archive indicates your acceptance of the Terms & Conditions of Use, available at <https://about.jstor.org/terms>



JSTOR

is collaborating with JSTOR to digitize, preserve and extend access to *Movement: Journal of Physical Education & Sport Sciences* / כתב-עת: בתנועה: כתב-עת למדעי החינוך הגופני והספורט

---

## החינוך הגופני במוסדות של החינוך המיוחד: המצב המצוי לעומת המצב הרצוי

ישעיהו הוצלר, חלי שושני

בשנת 1989, כ-10 שנים לאחר פרסום המלצות ועדה של משרד החינוך בנושא הפעילות הגופנית בחינוך המיוחד, נערך סקר בבתי ספר ובגנים של החינוך המיוחד בארץ. תשובות לשאלוני הסקר התקבלו מאת 40% מהמוסדות שאליהם נשלח השאלון (n=76). השאלון עסק בכמות האוכלוסיה המטופלת ובמאפייניה, בהכשרה המקצועית של מנחי הפעילות הגופנית במקום, וכן בסוגי הפעילות הגופנית המוצעים במקום במספר השעות השבועיות של הפעילות הגופנית לילד במתקנים העומדים לרשות הפעילות ובמקורות התקציב וזאת בהשוואה לרצוי על פי תפיסת המטפלים.

הממצאים מצביעים על פער ניכר בין המצב המצוי לבין המצב הרצוי בתחום שעות הפעילות הגופנית לילד, במיוחד במוסדות לילדים בעלי לקות גופנית (83%). כמו כן נמצא כי קיים חסר ניכר במתקנים מתאימים, בהכשרה המקצועית (25% בלבד בעלי הכשרה ייחודית) ובתקציב (רק 57% מהפעילות ממומנת על ידי משרד החינוך).

במאמר נידונות המלצות לשינוי המצב.

### תרומת החינוך הגופני לאוכלוסיות מוגבלות

על פי סקר, שנערך לאחרונה בארץ (בנדל ואח', 1987), נמצא כי יותר מ-9% מאוכלוסיית הילדים מגיל שנתיים עד גיל שבע סובלים ממצבי מוגבלות שונים.

---

**תאריכים:** חינוך גופני מיוחד; מוגבלויות; בתי ספר; גני ילדים; סקר; ישראל.

מצבי המוגבלות השכיחים והנפוצים ביותר, על פי סקר זה, הם אלה:

- ★ מוגבלויות, שסיבתן **סביבתית**, בשל בעיות חמורות במשפחה.
- ★ מוגבלויות בתחום **הנפשי וביכולת התקשורת**.
- ★ פגיעות במערכת העצבים והחושים.
- ★ מחלות בדרכי הנשימה.
- ★ פיגור שכלי.

חוק החינוך המיוחד התשמ"ח (1988)\*, נועד לספק מענה ממוסד לאוכלוסיה זו באמצעות שירותי חינוך הולמים.

תרומת החינוך הגופני לאוכלוסיות ילדים הסובלים ממוגבלויות נסקרה על ידי חוקרים רבים ברחבי העולם. בין הממצאים מודגשת תרומתם הייחודית של המשחק ושל הספורט לילדים שיש להם **הפרעות נפשיות והתנהגותיות** (Kiphard, 1993; Oliver, 1972) לילדים שיש להם **הפרעות אינטלקטואליות** (Ismail, 1982; כהן רו, 1979; שרן ושרן, 1969). לילדים שיש להם **הפרעות בדרכי הנשימה** (Oseid & Edwards, 1983), ולילדים שיש להם **הפרעות במערכת התנועה** (Bar-Or, 1990; Spira, 1967; Price, 1980) (1990, 1988, הוצלר, 1988).

בארצות הברית עוגנו המסגרות החינוכיות לילדים הסובלים ממוגבלויות באמצעות "חוק החינוך לבני אדם הסובלים מנכויות" (PL94-142; PL99-457 בתוך: Serrill, 1993). בניסוח החדש של החוק הזה בארה"ב, מצוינות במפורש **התרומה והחשיבות של החינוך הגופני (שם)**. החוק אפשר הקצאה של משאבים ניכרים לפעולות הקשורות לחינוך הגופני עבור האוכלוסיות הסובלות ממוגבלויות. המשאבים כללו כוח אדם מיומן, ציוד, ותכניות פעולה ייחודיות.

בשלהי שנות ה-70 מינה משרד החינוך בארץ **ועדה מקצועית לבדיקת מצב החינוך הגופני בחינוך המיוחד**. הוועדה בראשותו של פרופ' הלל רסקין סיכמה את מסקנותיה ופרסמה אותן (ענבר, 1979). הוועדה הגדירה את מטרת העל של החינוך הגופני בחינוך

\* חוק חינוך מיוחד, התשמ"ח-1988. בתוך ספר החוקים 1256, ז' באב התשמ"ח 21.7.1988 ע"ע 6-10.

המיוחד: לסייע לתלמיד לנצל את מרב הפוטנציאל שלו בכל תחומי ההתפתחות שצוינו לעיל. בנוסף לכך, הגדירה הוועדה את ההמלצות הייחודיות לאוכלוסיות יעד שונות:

- ★ לילד המפגר מבחינה שכלית
  - טיפוח הכושר הגופני במטרה לשפר את הערכתו העצמית, את ביטחונו העצמי ואת אפשרויות הביטוי שלו.
  - טיפוח הנעה (מוטיבציה) ומיומנויות פיסיות כפעולות תחביב.
  - לימוד מיומנויות גופניות, המסייעות לתפקודים שכליים, חברתיים וכלכליים.
- ★ לילד המופרע מבחינה נפשית
  - פיתוח אפשרויות של ביטויים גופניים לפורקן מתח ותוקפנות, העשויים לאפשר גם ריכוז כושר עיוני גבוה יחסית.
  - הצגת מצבים חברתיים שבהם הילד צריך ללמוד ציות לחוקי החברה.
  - טיפוח הכושר הגופני במטרה להביא לשיפור הערכתו העצמית וביטחונו העצמי.
  - פיתוח דרכי התנהגות, שבאמצעותן ייתכן מגע נורמלי עם ילדים רגילים.
- ★ לילד המוגבל גופנית
  - מניעת מצב של אי פעילות העלול להחריף את המגבלה הגופנית.
  - מציאת דרכים לפיצוי על הליקוי המוטורי.
  - הפיתוח והסיפוק של הצורך להישגים ולחברתיות באמצעות המשחק הקבוצתי והספורט.
  - פיתוח דרכי התנהגות שבאמצעותן ייתכן מפגש חברתי עם מוגבלים אחרים ו/ או עם אוכלוסייה רגילה.

בנוסף לקביעת המטרות הכינה הוועדה המלצות אופרטיביות בכמה תחומים:

- ★ תקן הוראה. נקבע תקן של שלוש שעות שבועיות בחינוך הגופני לתלמיד, וניתנה אפשרות להרחיב את היקף הפעילות הגופנית לסוגי מוגבלות מסוימים, כמו שיתוקים או פיגור עמוק עד כדי שעה ליום. כן הומלץ להוסיף לתקן זה שעות ריתמיקה ומחול בהתאם לצורך.
- ★ מספר התלמידים. מספר התלמידים בכיתה יהיה מצומצם ובכל מקרה לא יעלה על עשרה.
- ★ הכשרה. על המורה לחינוך הגופני לקבל הכשרה ייחודית לחינוך המיוחד, ובדרך

כלל, הוא ייעזר במורה נוסף או בסייען.

★ **מתקנים וציוד.** הומלץ להוסיף מכשירים לפיתוח הקואורדינציה בנוסף לציוד התקני הבסיסי, וכן להקים ברכת שחייה לימודית בתוך בתי הספר או בקרבתם.

### מטרות הסקר

מטרות הסקר הזה, שהתבצע 10 שנים לאחר הפרסום של מסקנות הוועדה, הן:

★ לבדוק באיזה מידה מומשו עד היום ההמלצות בבתי הספר ובגני הילדים של החינוך המיוחד ברחבי הארץ.

★ להעריך את עמדת חברי הסגל העוסקים בתחום החינוך הגופני בכל הנוגע למצב הרצוי במקומות האלה.

### שיטת המחקר בסקר

#### ה נ ב ד ק י ם

בסקר נכללו כל המוסדות לחינוך המיוחד בארץ ( $n=200$ ), אשר היו רשומים במרכז המידע של האגודה לפיתוח שירותים למוגבלים (אלמוג) של הגוינט בישראל.

### שאלון הסקר

הסקר נערך באמצעות שאלון, שהופנה אל מנהלי המוסדות, והוא כלל תשע שאלות, שתיים מהן סגורות ושבע פתוחות (נספח א').

בשאלון שני חלקים:

★ בחלק אחד (שאלה 1-4, וכן בשאלות מספר 6, 7 ו-9) נבדק מידע כללי אודות המוסד שאליו הופנה השאלון. השאלות התייחסו לנתונים האלה:

- מספר הילדים בבית הספר (בגנים, בכיתות טיפוליות); גילם, וסוג הליקויים המאפיינים אותם.

- ההכשרה המקצועית של המדריך את הפעילות הגופנית
  - סוג הפעילות הגופנית המקובלת במקום (ריתמוסיקה, התעמלות מתקנת, טניס שולחן, משחקי תנועה, שחייה, כושר גופני, משחקי כדור)
  - מספר השעות השבועיות המוקצות לפעילות תנועתית (חינוך גופני, פיסיותרפיה, ריפוי בעיסוק)
  - מקורות התקציב לפעילות הגופנית
  - המתקנים והציוד הנמצאים במקום.
- ★ בחלק השני (שאלות 5,8), התבקש המגיב לקבוע את דעתו האישית (הסובייקטיבית) בנושאים אלה:
- מספר השעות הרצוי לפעילות הגופנית
  - ענפי הפעילות הגופנית הרצויים עבור האוכלוסייה, אך הם אינם כלולים בתכנית הפעילות.

### הניתוח הסטטיסטי של שאלון הסקר

ניתוח הממצאים נעשה באמצעות סטטיסטיקה תיאורית. ממוצעים, שכיחויות ואחוזי משיבים יוצגו במלל בואופן גרפי, בהתייחס לכל אחת מהסוגיות שנבדקו בסקר.

### ה מ מ צ א י ם

בסך הכל התקבלו מאת מנהלי המוסדות 76 שאלונים מלאים. 4 שאלונים מולאו בחלקם. שיעור היענות זו (38%), קרוב לשיעור היענות (40%) בסקר דומה שנערך בגרמניה (Rieder, Zoz & Leinert, 1984). הממצאים בסקר שנערך בגרמניה, במדינת באדן-וורטנברג, ישמש בסיס להשוואה עם ממצאי סקר זה.

### אוכלוסיית המשתקמים

האוכלוסייה המטופלת ב-76 המוסדות, שענו לשאלון הסקר, כוללת 3292 תלמידים. טווח הגילים של מרבית האוכלוסייה שנסקרה הוא בין 5 לבין 18. יצוין, כי החינוך המיוחד מטפל, על פי החוק (1988), בילדים ובבני נוער מגיל 3 עד גיל 21.

## סוג הליקויים

ואלה הם הליקויים המאפיינים את הילדים הללו:

- ★ ליקויים בתחום החשיבה והרגש: פיגור קל ובינוני, לקות למידה, אוטיזם
- ★ ליקויים סנסוריים-תחושתיים: לקות שמיעה, לקות ראייה
- ★ ליקויים גופניים: שיתוק מוחין, קטיעות, פגיעות אחרות במערכת התנועה.

## מתקני הספורט בבתי הספר ובגנים

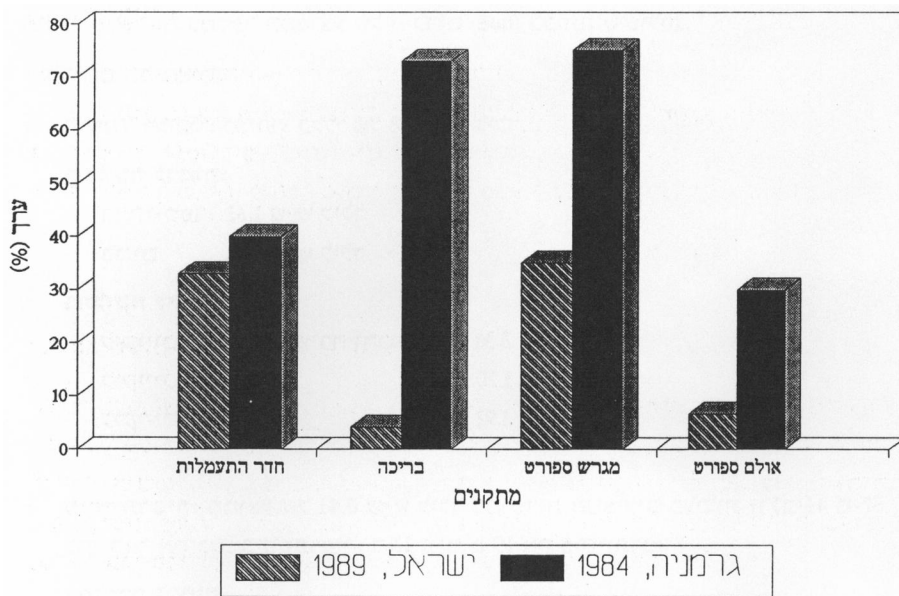
הסקר גילה, שמתקני הספורט במרבית בתי הספר ובגנים דלים עד מאוד. שני מוסדות בלבד (גן ספיבק, שמקבל שירותים ממרכז הספורט של "אילון" ברמת גן, ובית הספר האזורי בגבעת חיים), נמצאו מצוידים היטב במתקני ספורט: לרבות בריכה וחדר פיסיותרפיה מצויד כהלכה. בשאר בתי הספר מצוי, בדרך כלל, מגרש ספורט בלבד. במספר בתי ספר נמצא גם אולם ספורט. סיכום התוצאות מפורט בלוח 1.

### לוח 1:

#### פירוט מתקני הספורט בבתי הספר ובגנים שהשיבו לשאלון הסקר

סוג המתקן	% המשיבים (76 מוסדות)
חדר פיסיותרפיה או התעמלות	33
בריכה	4
מגרש ספורט	35
אולם ספורט	65

השוואת הממצאים שהתקבלו לממצאים בסקר שנערך בידי המכון לספורט ולמדעי הספורט באוניברסיטת היידלברג (Rieder, Zoz & Leinert, 1984) מגלה הבדלים בולטים במספר המתקנים המשמשים לפעילות גופנית ולספורט, לטובת בתי הספר בגרמניה (רי איור 1).



איור 1:

מתקני הספורט המצויים בישראל בהשוואה למצוי בגרמניה

### הקצאת שעות הוראה ותקנים לתנ"ג ולספורט

מתוך השאלון עולה, כי בכל בתי הספר והגנים שענו קיימת פעילות גופנית כלשהי, למעט בבית ספר אחד במגזר הערבי ובבית ספר אחד במגזר היהודי. עם זאת, כמות השעות המוקצות לפעילות זו קטנה באופן ניכר מהמומלץ (שלוש שעות לפחות) על ידי ועדת החינוך הגופני בחינוך המיוחד (ענבר, 1979).

**מספר השעות המוקצות לפעילות תנועתית.** ממוצע השעות חושב כך: סכום הממוצעים מכל בית ספר חולק במספר בתי הספר. הממוצע בכל בית ספר חושב כך: סך כל השעות חולק במספר הילדים בפעילויות הפרטניות. בפעילויות הקבוצתיות



הוכפל מספר זה במספר הממוצע של הילדים (n=6) בכיתה טיפולית.

ואלה הם הממצאים:

★ **החינוך הגופני:** ממוצע כללי של 1.8 ש"ש לילד.

**בחלוקה לרמות:**

- בבתי-ספר: 1.62 ש"ש לילד
- בגנים: 1.96 ש"ש לילד.

**בחלוקה לסוגי ליקויים**

- ליקויים בתחום החשיבה והרגש: 3.36 ש"ש לילד
- ליקויים מוטוריים: 1.20 ש"ש לילד
- ליקויים סנסוריים: 1.92 ש"ש לילד.

★ **פיסיותרפיה:** ממוצע של 0.41 ש"ש לילד במוסדות המציעים פעילות זו (ב-46 מ-57 בתי ספר אין כלל פיסיותרפיה, ב-13 גנים מ-15 אין פיסיותרפיה).

**בחלוקה לרמות:**

- בבתי-ספר: 0.43 ש"ש לילד
- בגנים: 0.30 ש"ש לילד.

**בחלוקה לסוגי ליקויים:**

- ליקויים בתחום החשיבה והרגש: 1.10 ש"ש לילד (ב-33 מ-35 מוסדות אין פיסיותרפיה).
- ליקויים מוטוריים: 0.13 ש"ש לילד (ב-21 מוסדות מ-26 אין פיסיותרפיה).
- ליקויים סנסוריים: 0.41 ש"ש לילד. (ב-2 מוסדות מ-11 אין פיסיותרפיה).

**הערה:** הטיפול בפיסיותרפיה הוא פרטני.

★ **ריפוי בעיסוק:** ממוצע של 0.45 ש"ש לילד במוסדות המציעים פעילות זו.

**בחלוקה לרמות:**

- בבתי ספר: 0.36 ש"ש לילד
- בגנים: 0.66 ש"ש לילד (ב-7 גנים מ-15 אין ריפוי בעיסוק).

### בחלוקה לסוגי ליקויים:

- ליקויים בתחום החשיבה והרגש: 0.34 ש"ש לילד
- ליקויים מוטוריים: 0.15 ש"ש לילד
- ליקויים סנסוריים: 0.36 ש"ש לילד.

הערה: הטיפול בריפוי בעיסוק הינו פרטני.

### פעילויות נוספות שניתנו בבתי הספר

מתוך 57 בתי ספר שנבדקו:

- ב-6 עסקו בתרפיה בתנועה, כאשר הממוצע שלהם הוא 0.96 ש"ש לילד.
- ב-3 עסקו במחול בנוסף לחינוך הגופני, כאשר הממוצע שלהם הוא 0.56 ש"ש לילד.
- הפסקה פעילה נמצאה בבית ספר אחד בלבד מ-57 בתי הספר שהשיבו.
- רק בבית ספר אחד (מ-57 בתי הספר שהשיבו) עסקו בתרפיה בדיבור.

### ★ בחלוקה לפי סוגי הליקויים:

נכות גופנית מ-11 מוסדות:

- מוסד אחד עסק בשחייה
- מוסד אחד עסק בהבעה בתנועה
- מוסד אחד עסק בהפסקה פעילה
- מוסד אחד עסק בתרפיה בדיבור.

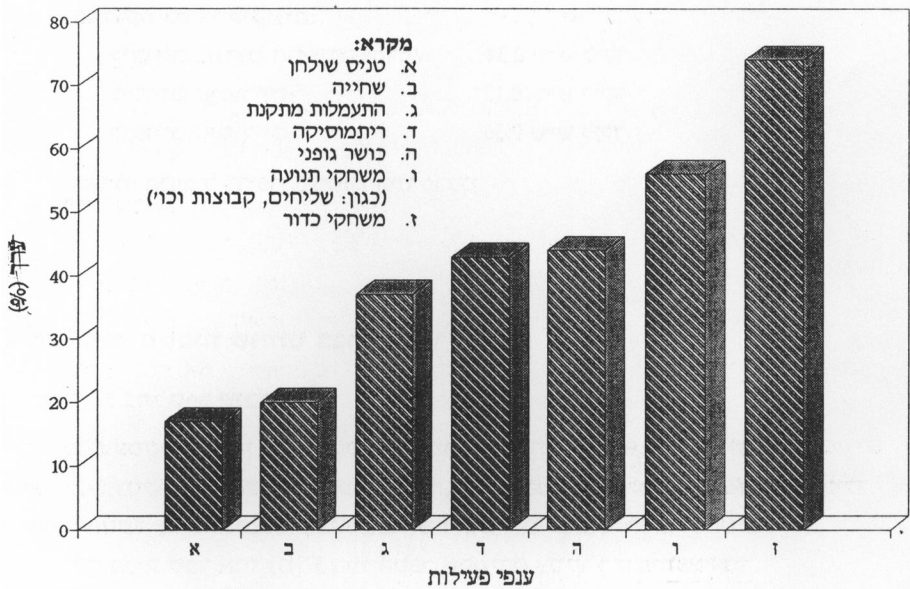
### ★ ליקויים בתחום החשיבה והרגש מ-35 מוסדות:

- 7 מוסדות עסקו בתרפיה בתנועה
- 2 מוסדות עסקו בריקודי עם

### ★ ליקויים סנסוריים מ-26 מוסדות:

- 8 מוסדות עסקו בריתמוסיקה
- בבית ספר אחד הייתה להקת מחול.

סיכום התשובות מוצג באופן גרפי באיור 2.



איור 2:

**ענפי הספורט הנפוצים לפי שכיחות הביקוש להם**

מאיור 2 נראה בבירור כי הפעילות הפופולרית ביותר במוסדות (בבתי ספר ובגנים) הוא משחקי כדור (74% מסה"כ המשיבים), משחקי תנועה (56% מסה"כ המשיבים), כושר גופני (44% מסה"כ המשיבים) וריתמוסיקה (43% מסה"כ המשיבים).

יש לציין כי קיימת חפיפה בין הפעילויות השונות באותם המוסדות, ובדרך כלל, נמצא כי אותם בתי ספר הציעו מספר פעילויות העשרה בתנועה.

**מספר השעות הרצוי לפעילות תנועתית**

ביחס לשאלה מהו מספר השעות שבית הספר או הגן היה רוצה להקדיש לחינוך הגופני, התשובות מובאות להלן:

ממוצע כללי רצוי בסה"כ בתי הספר והגנים שענו: 4.08 ש"ש לילד.

★ בחלוקה לרמות:

- ממוצע רצוי בבתי ספר: 3.96 ש"ש לילד
- ממוצע רצוי בגנים: 4.56 ש"ש לילד.

★ בחלוקה לסוגי ליקויים:

- ליקויים בתחום החשיבה והרגש: 3.24 ש"ש לילד
- ליקויים מוטוריים: 6.96 ש"ש לילד
- ליקויים סנסוריים: 4.56 ש"ש לילד.

הערה: לשמונה שאלונים אי אפשר היה להתייחס בגלל נתונים בלתי מספקים.

כדי לציין את היחס בין מספר השעות בחינוך הגופני הקיים בשטח לבין שאיפת המורים לשיעורים בחינוך הגופני נעשתה פעולת חילוק בין הממוצע הרצוי לבין הממוצע המצוי. ציון הפער חושב על פי הנוסחה הזאת:

$$\text{יחס באחוזים} = \frac{\text{ממוצע רצוי}}{\text{ממוצע מצוי}} \times 100$$

התשובות מובאות בלוח 2, להלן:

לוח 2:

יחס בין המצב הרצוי לבין המצב המצוי בשעות החינוך הגופני

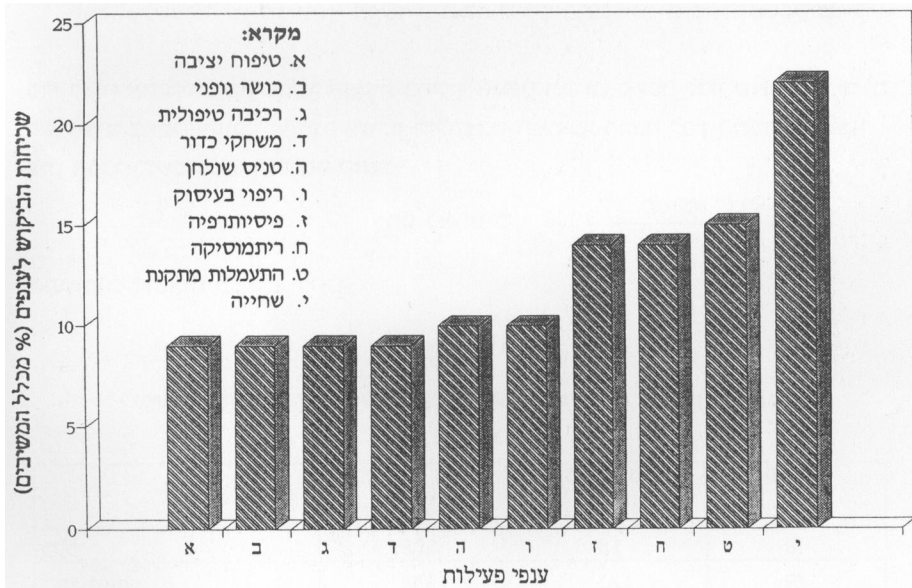
פער ב- %	ממוצע מצוי (ש"ש לילד)	ממוצע רצוי (ש"ש לילד)	
55	1.8	4.08	כללי
59	1.62	3.96	בתי ספר
57	1.69	4.56	גנים
*4	3.36	3.24	מוסדות לבעלי ליקויים בתחום החשיבה והרגש
83	1.20	6.96	מוסדות לבעלי ליקויים מוטוריים
58	1.92	4.56	מוסדות לבעלי ליקויים סנסוריים

\* פער לטובת המצב המצוי.

### ענפי ספורט רצויים

במסגרת הסקר נשאלו המשיבים אודות סוגי הפעילות הספורטיבית שרצוי, לדעתם, לקיים במוסדם. על ממלא השאלון היה לסמן כל סוג הפעילות שאותו הוא מצא מתאים מתוך רשימה מפורטת.

סיכום התשובות המוצג באופן גראפי באיור 3, מראה בבירור שהביקוש הרב ביותר הוא לפעילויות האלה: שחייה (22% מסה"כ המשיבים) התעמלות מתקנת (15% מסה"כ המשיבים), ריתמוסיקה (14% מסה"כ המשיבים) ופיסיותרפיה (15% מסה"כ המשיבים)



### איור 3:

רמת הביקוש לענפי הספורט הרצויים לפי שכיחות הביקוש להם

### ההכשרה המקצועית של המורים

אחת השאלות החשובות שנבדקה בסקר מתייחסת להכשרה המקצועית של מי שמקיים את הפעילות המקצועית.

מסיכום התשובות בבתי ספר נמצא, כי 25% בלבד מהמורים בבתי הספר היו בעלי הכשרה בחינוך המיוחד. ההנחה היא שאר המורים הינם בעלי תעודת הוראה בחינוך הגופני ללא הכשרה בחינוך המיוחד. לא דווח כלל על הכשרה ייחודית לתחומי המשנה של החינוך המיוחד, כגון: לבעלי ליקויים גופניים, לבעלי ליקויים בתחום הרגש והחשיבה וכו'.

מתוך 10 שאלונים שהתקבלו מהמגזר הערבי נמצא, כי בשלושה בתי ספר למורה אין כלל הכשרה בחינוך הגופני. שלושה בתי ספר לא ענו על השאלה הזאת. ההנחה היא כי למורה אין הכשרה בחינוך הגופני.

בארבעה בתי ספר בלבד הייתה למורה הכשרה בחינוך הגופני. הכשרה ספציפית לא נמצאה אף באחד מבתי הספר שבמגזר הערבי.

עוד נמצא, כי ככל שהכשרת המורים הייתה מספקת וספציפית לחינוך המיוחד, כך היה מספר השעות שהוקדשו לפעילות גופנית באותו בית ספר רב יותר, וככל שהכשרת המורים הייתה לקויה או כללית, כך היה מספר השעות שהוקדשו לפעילות הגופנית בבתי הספר מועט.

בבדיקת השאלה הזאת בגנים לא נמצא אף מורה אחד בעל הכשרה בחינוך המיוחד. מסיכום תשובותיהם נמצא:

27% מכלל המשיבים בגנים היו בעלי תעודת מורה בכיר בחינוך הגופני.

20% מכלל המשיבים בגנים היו מורות לריתמוסיקה.

33% מכלל המשיבים בגנים היו בעלי הסמכה לריפוי בעיסוק.

בשלושה גנים לא ענו על השאלה הזאת.

### **מקורות התקציב לפעילות גופנית**

שאלה נוספת שנשאלה במסגרת הסקר הייתה: מאילו מקורות בא התקציב לפעילות הגופנית? על השאלה הזאת ענו 58 מוסדות בלבד. הסקר גילה שהתקציב מתקבל ממקורות שונים.

השאלה נבדקה על ידי מציאת אחוז מתוך סה"כ המשיבים לשאלה זאת.

$$\frac{\text{סה"כ שאלונים מאותו מקור תקציב}}{\text{סה"כ המשיבים על השאלה}} \times 100$$

פירוט התוצאות מסוכם בלוח 3.

### לוח 3:

#### מקורות התקציב לפעילות הגופנית

מקור התקציב	משיבים	אחוז המשיבים
משרד החינוך	33	57%
רשות מקומית	9	15.5%
תרומות	5	7%
פרטי	9	15.5%
מתנדבים	2	3%

#### מצב החינוך הגופני במגזר הערבי

הסקר נשלח גם לבתי ספר במגזר הערבי. מתוך כלל השאלונים שנשלחו התקבלו 10 שאלונים. השאלונים נבדקו פעם אחת יחד עם כל השאלונים שהתקבלו, ופעם אחת בנפרד במטרה לקבל תמונה ברורה יותר על המצב בבתי ספר אלה.

התוצאות הייחודיות למגזר הערבי:

- בבית ספר אחד אין כלל שיעורים בחינוך הגופני.
  - הממוצע המצוי של שעות הפעילות הגופנית: 0.84 ש"ש לילד.
  - הממוצע הרצוי של שעות הפעילות הגופנית: 1.74 ש"ש לילד.
- הפער בין הממוצע הרצוי לבין הממוצע המצוי על פי החישוב שתואר בלוח 2 הוא: 51%.

בבדיקת סוגי הפעילות הניתנים בבתי הספר במסגרת השיעורים לחינוך הגופני במגזר

#### הערבי נמצא:

- ב-4 בתי ספר, שהם 40% מסך הכל של המשיבים, מתקיימים שיעורים בריתמוסיקה.
- התעמלות מתקנת מצויה בבית ספר אחד שהוא 10% מסה"כ המשיבים.
- אין שחייה אף בבית ספר אחד.
- ישנם שיעורים בטניס שולחן ב-9 בתי ספר שהם 90% מסה"כ המשיבים.
- יש משחקי תנועה בבית ספר אחד שהוא 10% מסה"כ המשיבים.
- מתקיים אימון בכושר גופני ב-5 בתי ספר שהם 50% מסה"כ המשיבים.

#### מקורות התקציב במגזר הערבי

על שאלה שהתייחסה למקורות התקציב של בית הספר במגזר הערבי, התקבלו התשובות המובאות להלן:

- בבית ספר אחד המקורות מבית הספר עצמו.
- בשישה בתי ספר אין כלל מקורות הכנסה.
- בשלושה בתי ספר מקורות ההכנסה הם מהרשות המקומית.

#### דיון ומסקנות

כעשר שנים לאחר פרסום המלצות הוועדה, שפעלה מטעם רשות הספורט בשנות השבעים בנושא החינוך הגופני בחינוך המיוחד (ענבר, 1979), וכחמש שנים לאחר פרסום תכנית לימודים בחינוך המיוחד (ארד, 1983), נערך סקר זה, שבו נבדק באיזה מצב נמצא החינוך הגופני בבתי ספר, בגנים ובכיתות לילדים חריגים בארץ, ובאיזה מצב היו המשיבים רוצים לראות את מוסדם. בסקר, שנשלח לכלל המוסדות של החינוך המיוחד בארץ שנכללו במאגר המידע של אלמוג (200 מוסדות), הייתה היענות של 38% הממצאים שהתקבלו משקפים את המצב ביחס לאוכלוסיה בת 3292 תלמידים הסובלים מליקויים בתחום החשיבה והרגש, מליקויים תחושתיים (בעיות ראייה ושמיעה) ומליקויים גופניים. בסקר נכללו שאלות שבדקו את הפרטים האלה:

- הכמות בפועל והכמות הרצויה של שעות, המוקדשות לפעילות גופנית לילד.
- מתקני הספורט המשמשים לפעילות גופנית במוסדות שנחקרו.



- סוגי הפעילות הגופנית המבוצעת לעומת הפעילות הגופנית הרצויה לילדים, לדעת הסגל.
- ההכשרה המקצועית של המורים האחראים לפעילות הגופנית.
- מקורות התקציב לפעילות הגופנית.

הממצאים נבחנו בהתייחסות לממצאי סקר דומה שנערך בגרמניה ושהתפרסם ב-1984. מממצאי הסקר מתברר:

- ★ **מספר השעות המוקדשות לחינוך הגופני מצומצם מאוד**, הממוצע של 1.8 שעות שבועיות לילד הוא הרבה מתחת לתקן שהומלץ על ידי הוועדה (3 ש"ש). במגזר הערבי המצב חמור במיוחד (0.84 ש"ש). היחס בין המצוי לבין הרצוי הינו במרבית המוסדות כ-55%, למעט במוסדות בתחום החשיבה והרגש שבהם ישנו פער של 4% לטובת המצוי. עיקר הבעיה מתרכזת במוסדות המטפלים בילדים הסובלים מליקויים מוטוריים, שבהם היחס לרעת המצב המצוי הינו 83%. ממצא זה נובע הן מהדרישה הרבה להפעלתו הגופנית של הילד הנכה, כפי שזה בא לידי ביטוי בדברי המשיבים, והן מהכמות המועטה של השעות המוקצות לפעילות גופנית כיום. כמות קטנה זו יחסית לכמות השעות במוסדות אחרים של החינוך המיוחד נובעת, קרוב לוודאי, מחוסר המקצועיות של המורים (שחלקם הגדול לא קיבל הכשרה מיוחדת).
- ★ **מספר המתקנים המשמשים לפעילות גופנית מצומצם ביותר**. במספר ניכר של מוסדות אין מתקנים כלל. מתקן חיוני, כגון חדר התעמלות ופיסיותרפיה, נמצא רק ב-33% מהמוסדות, אולם ספורט ב-6.5% ובריכת שחייה ב-4% מהמוסדות בהתאמה.
- ★ **ההכשרה המקצועית של כוח ההוראה לקויה**, ורק 25% מהמורים הוכשרו בתחום של החינוך המיוחד.
- ★ **תכני הפעילות הגופנית הרצויים ביותר** לאוכלוסייה הנסקרת הינם, עפ"י המשיבים:
- שחייה** (22% מהמשיבים), **התעמלות מתקנת** (15% מהמשיבים) ו**ריתמוסיקה** (14% מהמשיבים). ואולם, **תכנים אלה אינם נכללים באותו היחס במסגרת הפעילות הגופנית הקיימת במוסדות**. עובדה זו נובעת, ככל הנראה, מהמחסור במתקנים (בריכה) ובכוח אדם מקצועי שדרושים במיוחד לפעילויות אלה.
- ★ **תקציב**. רק 57% מכלל בתי הספר והגנים הכוללים פעילות גופנית בתכנית

הלימודים שלהם מקבלים את תקציבם לשם כך ממשד החינוך. הנתרים נאלצים להסתמך על מקורות שונים, ובהם תורמים ומתנדבים.

עיון באיור 1 לעיל, מראה שהפער בין מצב המתקנים הקיים בגרמניה לבין מצב המתקנים בארץ הנו עצום. עיון בלוח 2 מראה כי שלושת ענפי הפעילות המצויים בשיעור הגבוה ביותר הינם: **משחקי כדור** (74% מסה"כ המשיבים), **משחקי תנועה**, כגון: תופסת, הקפות, מירוצי שליחים (55% מסה"כ המשיבים) ו**כושר גופני** (44% מסה"כ המשיבים). **אפשר להסיק מכך שבגלל מספר המתקנים המועט בבתי הספר והגנים פנו המורים לחינוך הגופני לענפים שאינם דורשים מתקנים**. מההשוואה לאיור 3 נראה, כי הענפים הרצויים ביותר הינם ענפים המצריכים הן **מתקנים מיוחדים** (ברכיכה לשחייה - 22% מסה"כ המשיבים), והן **כוח אדם מקצועי** (התעמלות מתקנת - 15%, ריתמוסיקה - 14%). מכאן **שהפער בין המצוי לבין הרצוי בולט לא רק בהיבט הכמותי של הפעילות, אלא גם בהיבט האיכותי שלה**. הפעילויות המבוקשות הינן כאלה שעשויות להועיל יותר לקהל היעד מאלה המבוצעות כעת.

בעיה כאובה לא פחות הינה זו של מחסור תקנים לכוח אדם מקצועי, שיהיה מסוגל לנהל פעילות תנועתית וספורט, באופן שיביא את התועלת המרבית לשיקומם של החניכים.

מן הממצאים של ההכשרה המקצועית של המורים נראה, כי רק 25% מכלל המורים בבתי הספר שנבדקו היו בעלי הכשרה מקצועית בתחום החינוך המיוחד. בגנים נמצא כי אף לגנת אחת לא הייתה הכשרה בחינוך המיוחד. זהו ממצא חמור מאוד. אם לא ייעשה מאמץ כדי לשנות את המצב הזה, אין לצפות שהילדים הזקוקים לפעילות גופנית מיוחדת ומתאימה אכן יקבלו אותה.

באשר למקורות התקציב לפעילות הגופנית. הסקר מראה כי רק 57% מכלל בתי הספר והגנים מקבלים את תקציבם עבור החינוך הגופני ממשד החינוך. והרי, הסקר בודק בתי ספר וגנים של משרד החינוך. זה מצער שמשד החינוך אינו דואג לתקצב את כל מוסדותיו.

כן ראוי לציין שבשלושת המקומות שבהם הוקדשה תשומת לב מיוחדת לחינוך הגופני, מבחינת הקצאת שעות הוראה, מבחינת העסקת כוח אדם מקצועי ומבחינת הימצאות

מתקנים וציוד ספורט (ספיבק, גבעת חיים ומחניים) היה הממוצע בבתי הספר ובגנים גבוה בכל השאלות שנשאלו בסקר.

אחד המקומות האלה (גן ספיבק) מקבל שירותי ספורט ממרכז לנכים הפועל גם בשעות אחר הצהריים. לאחרונה (לאחר ביצוע הסקר), קיבל גן זה תוספת של שעות מהאיגוד הישראלי לילדים נכים - איל"ן, ומשום כך מקבל כל ילד 4 ש"ש בחינוך הגופני. מצב החינוך הגופני במגזר הערבי נמצא חמור מאוד בכל התחומים שנזכרו לעיל. דבר זה גורם להורדת הממוצע בבתי הספר והגנים בכל השאלות שנשאלו בסקר.

המגזר הערבי דורש התייחסות מיוחדת וטיפול יסודי, שכן רמת השירות בו נופלת באופן משמעותי מהמקובל במגזר היהודי. היחס בין הרצוי ובין המצוי שם דומה ליחס שנמצא בכלל האוכלוסיה, ואולם הממוצע הרצוי של השעות לילד (1.74 ש"ש) נופל במידה רבה מהממוצע הרצוי בכלל האוכלוסיה (4.08 ש"ש).

יש לציין כי הממצאים מתוארים רק על פי בתי-הספר והגנים שענו (38% מהשאלונים שנשלחו). לפיכך, ספק אם הממצאים המתוארים מייצגים את המצב בכלל המוסדות לחינוך המיוחד. ייתכן מאוד כי הממוצע במוסדות שלא החזירו שאלונים אף גרוע מהמתואר.

לסיכום, ברור שאם לא יוצהר בגלוי על מעמדו של החינוך הגופני והספורט בבתי הספר ובגנים כחלק בלתי נפרד ממערך השיקום של הילד בעל הצרכים המיוחדים, הרי שאין סיכוי לשיפור המצב העכשווי. אנו ממליצים בזאת לדרוש התייחסות לחינוך הגופני במסגרת תקנות חוק החינוך המיוחד (1988) שהתקבל לאחרונה בכנסת, כשם שנעשה זה מכבר במסגרת חוקים דומים שהתקבלו בארה"ב ובגרמניה. תקנות אלה צריכות לממש לפחות את ההמלצות שפורטו על ידי הוועדה של משרד החינוך והתרבות שבדקה את הנושא כבר לפני 15 שנים (ענבר, 1979) ואלה הן ההמלצות:

- ★ תקן של שלוש שעות חינוך גופני לילד, לרבות העשרה בתרפיה במחול, בפיסיותרפיה, בריפוי בעיסוק ועוד.
- ★ יש לבטל את הנוהל הנפסד שלפיו פיסיותרפיה באה בבתי ספר מסוימים על חשבון שעות החינוך הגופני.

- ★ יש לחייב את כל המורים העוסקים בנושא בהכשרה ובהשתלמויות ייחודיות.
- ★ יש לחייב מעקב אחר הישגים אישיים בחינוך הגופני על פי העקרונות של תכנית חינוכית יחידנית (רונו, 1992).
- ★ בהמלצות ועדת משרד החינוך ב-1979 לא נקבע תקן למספר המתקנים הצריכים להימצא בבתי הספר, אלא צוין שהדבר תלוי בגישת המנהל או המורה. בניגוד לעמדה זו אנו ממליצים על קביעת תקן מחייב של חדר התעמלות מצויד להתעמלות מתקנת ושל מתקנים נוספים.

בנוסף, יש לשפר בעתיד הקרוב את ההתייחסות לסקטורים שנמצאו נפגעים ביותר מהמצב הקיים, והם אוכלוסיית הילדים הסובלים מליקויים במערכת התנועה וכן כלל אוכלוסיית הילדים במגזר הערבי.

## רשימת המקורות

- ארד, ה. (1983). **תכנית עבודה למורה לחינוך גופני בחינוך המיוחד**. ירושלים: משרד החינוך והתרבות.
- בנדל, י., פלטי, ח., וינטר, ש. ואור נוי, א. (1987). **סקר שכיחויות של ילדים עם מוגבלות בגיל שנתיים-שלוש במידגם ארצי**. ירושלים: גוינט ישראל.
- הוצלר, י. (1988). **משמעות הפעילות הגופנית-ספורטיבית לשיקום המקצועי והחברתי של נכים**. רמת גן: איל"ן - מרכז הספורט לנכים (פרסום פנימי).
- הוצלר, י. (1990). **ספורט נכים, ספורט שיקומי וספורט ריפויי - מהותם וחשיבותם לרווחת הנכה. חברה ורווחה**. י: 279-268.
- כהן-רז, ר. (1979). **משמעותה וחשיבותה של האבחנה הספיכומוטורית**. בתוך: ח. ענבר (עורך), **חינוך גופני בחינוך המיוחד**. ירושלים: משרד החינוך והתרבות.
- ענבר, ח. (1979) (עורך). **החינוך הגופני בחינוך המיוחד**. ירושלים: משרד החינוך והתרבות, המרכז לתוכניות לימודים.
- רונו, ח. (1992). **תוכנית חינוכית יחידנית בחינוך המיוחד: מדריך למורה**. ירושלים: משרד החינוך והתרבות, גף לחינוך מיוחד.
- שרן י. ושרן, ש. (1969). **ליקויי למידה ותיקונם**. תל-אביב: הקיבוץ המאוחד.
- Bar-Or, O. (1990). Disease-specific benefits of training in the child with a chronic disease: What is the evidence? *Pediatric Exercise Science*, 2, 384-394.
- Ismail, A.H. (1982). Physical and intellectual development. In: E. Grove (Ed.). **Introduction to sport psychology**. Netania: Immanuel Gil Publishing House.
- Kiphard, E.J. (1993). **Mototherapie I & II** [ריפוי בתנועה] Dortmund: Modernes Lernen.
- Oliver, J.N. (1972). Physical activity and the psychological development of the handicapped. In: J.E. Kane (Ed.). **Psychological aspects of physical education and sport**. London: Heineman.

- Oseid, S., Edwards, A.M. (1983). **The asthmatic child in play and sport**. London: Pitman.
- Price, J.R. (1980). **Physical education and the physically handicapped child**. London: Lepus Books.
- Rieder, H., Zoz, U. & Leinert T. (1984). **Analysis of needs and current models in sports for the disabled**. Heidelberg: Institute for sports and Sports Science (in German).
- Sherrill, C. (1993). **Adapted physical education and recreation: A multidisciplinary approach**. (4th Ed.). I amonque, Iowa: Brown.
- Spira, R. (Ed.) (1967). **Influence of sport activities on rehabilitation of paralytic subjects: Study of the physical and psychological impact (final research report)**. Ramat Gan: The Ilan Sport Center for the Disabled.

נספח

**שאלון הסקר על מצב החינוך הגופני בבתי ספר ובגנים לילדים נכים ובכיתות טיפוליות בארץ**

- שם בית הספר וכתובתו: \_\_\_\_\_
- שם ממלא השאלון ותפקידו בבית הספר \_\_\_\_\_
1. מהו מספר הילדים בבית הספר? (בכיתות טיפוליות) \_\_\_\_\_ טווח הגילים: \_\_\_\_\_ סוג הליקויים המאפיינים אותם: \_\_\_\_\_
2. האם יש פעילות גופנית בבית ספרך? כן / לא (נא להקיף בעיגול).
3. מה ההכשרה המקצועית של מי שמעביר את הפעילות המקצועית? \_\_\_\_\_
4. מהו מספר השעות השבועיות המוקצות לפעילות תנועתית? \_\_\_\_\_
- א. חינוך גופני: \_\_\_\_\_
- ב. פיסיותרפיה: \_\_\_\_\_
- ג. ריפוי בעיסוק: \_\_\_\_\_
- ד. אחר: \_\_\_\_\_
5. מהו מספר השעות בשבוע שהיית רוצה להקדיש לחינוך הגופני? \_\_\_\_\_
6. מאילו מקורות מתקבל התקציב לפעילות הגופנית? \_\_\_\_\_
7. מהו סוג הפעילויות הגופנית המקובל בבית הספר? (הקף בעיגול את התשובה).
- א. ריתמוסיקה
- ב. התעמלות מתקנת
- ג. טניס שולחן
- ד. משחקים קטנים
- ה. שחייה
- ו. כושר גופני
- ז. משחקי כדור
- ח. אחרים
8. הענפים של הפעילות הגופנית הספורטיבית שלדעתך, רצויים לאוכלוסיה ואינם כלולים בתכנית הפעילות: \_\_\_\_\_
9. המתקנים והציוד הנמצאים במקום: \_\_\_\_\_